

para disminuir el contagio del COVID-19 en conductores vehículos de transporte de pasajeros y repartidores



- Limpiar y desinfectar el vehículo de forma obligatoria al inicio y término del turno según las recomendaciones de la autoridad sanitaria. Idealmente aumentar la frecuencia de limpieza y desinfección en caso de trasladar pasajeros que presentan síntomas respiratorios evidentes (tos y/o estornudos frecuentes). Detalles del proceso de limpieza y desinfección en anexo N°1.
- Se recomienda solicitarles a los pasajeros sentarse en los asientos traseros para mantener la máxima distancia con el conductor. En buses, solicite a los pasajeros mantener la mayor distancia posible, en caso de no contar con barreras físicas de aislación.
- En vehículos menores, se sugiere, instalar fundas lavables en los asientos del vehículo.
- De ser posible, contar con dispensadores de alcohol gel en cada vehículo/bus.



- Mantener una caja de pañuelos en el vehículo, y en caso de toser o estornudar, siempre usar un pañuelo el cual debe ser eliminado en una bolsa plástica, la cual debe ser desechada inmediatamente terminado el viaje. Posteriormente lavar las manos con agua y jabón o alcohol gel según disponibilidad.
- En vehículos menores, en caso de que un pasajero estornude o tosa sin las medidas de precaución adecuadas (sin taparse la boca con el codo o sin uso de mascarilla o pañuelo) se aconseja limpiar todas las superficies con desinfectantes adecuados según las recomendaciones descritas en anexo N°1.
- Se recomienda disponer de información educativa respecto a medidas de prevención para pasajeros al interior del vehículo.
- En caso de ser posible, se recomienda instalar una barrera física de material sólido transparente entre el conductor y los pasajeros.
- En caso de entrega o recepción de paquetes, disponer siempre de bolsas plásticas para depositarlo. La bolsa debe quedar bien cerrada. Posteriormente lavar las manos con agua y jabón por al menos 20 segundos o alcohol gel.

- El Ministerio de Salud recomienda el uso de mascarilla en caso de que una persona presente tos o estornudo, si es que va a estar a menos de un metro de un enfermo de COVID-19, o si concurrirá a lugares cerrados con afluencia de público como transporte público, supermercados, bancos u otros recintos. Más detalles en el correcto uso de una mascarilla disponible en anexo N°2.
- El uso de aire acondicionado debe ser ajustado para utilizar el flujo de aire externo y no reciclado.
- Si el conductor considera que algún pasajero no está tomando las precauciones adecuadas y no se puede garantizar un viaje seguro, el conductor puede rechazar o terminar el viaje. Es importante señalar que no se podrá rechazar o terminar el viaje por razones de sexo, nacionalidad o discapacidad.
- Se recomienda, si es posible, utilizar medios de pago electrónicos por sobre el pago en efectivo. De realizar pago en efectivo, posteriormente lavar las manos con agua y jabón por al menos 20 segundos o alcohol gel según disponibilidad.



Anexo N°1

Limpieza y desinfección



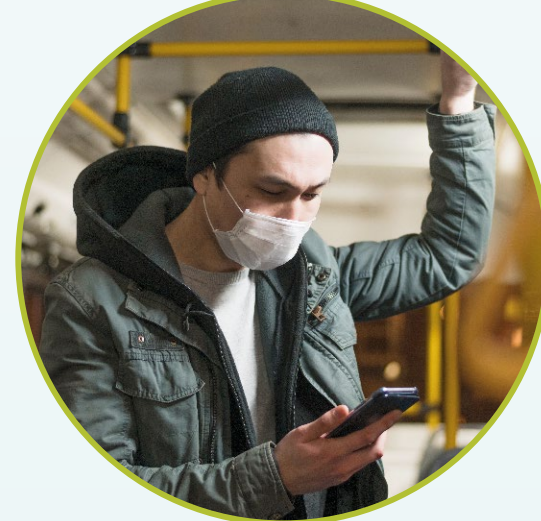
Para más información acceder a:

<https://www.minsal.cl/wp-content/uploads/2020/03/PROTOCOLO-DE-LIMPIEZA-Y-DESINFECCION-C3%93N-DE-AMBIENTES-COVID-19.pdf>

- Utilice elementos de protección personal para realizar la limpieza y sanitización del vehículo:
 - Guantes para labores de aseo desechables o reutilizables: resistentes, impermeables y de manga larga (no usar guantes quirúrgicos).
 - Pechera desechable o reutilizable.
- Abra puertas y ventanas del vehículo para favorecer la ventilación por al menos 10 minutos.
- Idealmente utilizar material desechable para realizar la limpieza y desinfección.
- Para desinfectar, preparar una solución con una cucharada de cloro común y 1 litro de agua. La duración de la solución es de 20-30 minutos.
- Pasar un paño húmedo con la solución por todas las superficies que puedan tener contacto con pasajeros. Hacer especial énfasis en aquellas superficies que se tocan con las manos: manillas, cinturón de seguridad, manubrio y palanca de cambios.
- Retirar los elementos de protección personal (guantes y pechera) teniendo la precaución de no tocar la cara externa de estos.
- Eliminar todos los desechos en bolsa plástica bien cerrada.
- Realizar siempre lavado de manos con agua y jabón por al menos 20 segundos, posterior a la limpieza y desinfección.

Anexo N°2

Correcto uso de mascarillas



- Es importante señalar que la efectividad de la mascarilla disminuye en caso de no acompañarse de medidas como el correcto lavado de manos.
- La mascarilla simple pierde su efectividad cuando se humedece, lo que ocurre en aproximadamente 2-3 horas. Pasado ese tiempo, debe cambiar la mascarilla por una limpia y seca. En caso de no disponer de otra mascarilla, elimínela. El uso de una mascarilla por más del tiempo recomendado aumenta el riesgo de contagio por las siguientes razones:
 - Promueve el tocarse la cara, lo que aumenta el riesgo de transmitir el virus desde manos sucias.
 - Sirve como reservorio para el virus, al mantenerse húmeda con secreciones (saliva y mucosidad).
- Asegúrese de que la mascarilla cubra su boca y nariz, y anúdela firmemente para reducir al mínimo la separación entre la mascarilla y la cara.
- Mientras esté utilizándola, evite tocarla: siempre que toque una mascarilla usada, por ejemplo, para quitársela, limpie sus manos lavándolas con agua y jabón por al menos 20 segundos, o con alcohol gel.
- No reutilice las mascarillas de un solo uso, deseché inmediatamente las mascarillas de un solo uso una vez utilizadas.

Figura 1. Lavado de manos con agua y jabón



Figura 2. Correcto uso de mascarilla

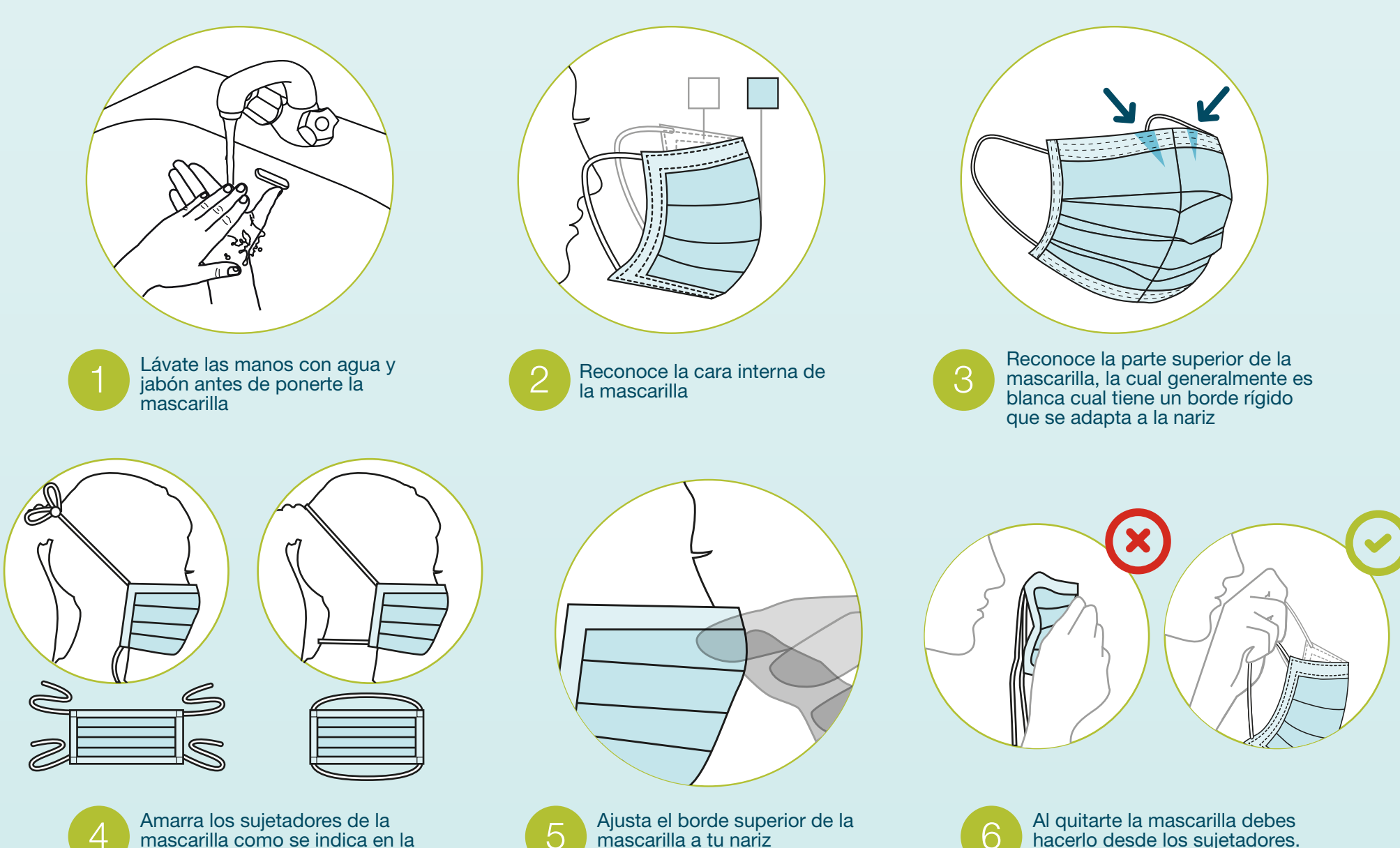


Figura 3. Cómo sacar guantes desechables



Referencias

1. Australian Government, Department of Health. Coronavirus disease (COVID-19). Information for Public Transport (taxis, ride-hail services, trains, buses, trams etc). Marzo 2020.
2. Commercial Passenger Vehicles Victoria. Australian Government. Coronavirus (COVID-19) FAQs for passengers and drivers 25 march 2020.
3. Washington State Department of Health. COVID-19 Outbreak: Guidance for rideshare and taxi drivers.
4. Ministerio de Salud, Gobierno de Chile. Protocolo de Limpieza y Desinfección de ambientes – COVID-19 (Excluidos los establecimientos de atención en salud).
5. Occupational Safety and Health Act. Guidance on Preparing Workplaces for COVID-19. March 2020.