

Covid-19

Recomendaciones preventivas para
trabajadores recolectores de residuos
domiciliarios



Covid-19




MUTUAL
de seguridad
somos CChC®

COVID-19: Recomendaciones preventivas para trabajadores recolectores de residuos domiciliarios



Antecedentes

Los servicios de recolección de residuos domiciliarios son fundamentales para el adecuado funcionamiento de las ciudades, incidiendo directamente en la calidad de vida y del ambiente en el que se encuentran las personas. Corresponden a un servicio crítico el cual se mantiene en funcionamiento en caso de declaración de cuarentenas y/o cordones sanitarios en comunas de mayor afectación por COVID-19, según las directrices de la autoridad sanitaria.

Los trabajadores recolectores de desechos domiciliarios se encuentran expuestos a diversos peligros tales como:

- Exposición a sustancias infecciosas como sangre, materia fecal, materiales cortopunzantes como vidrios rotos y agujas
- Contacto ocasional con residuos peligrosos como plomo, asbesto, insecticidas, ácidos, etc.
- Exposición a enfermedades transmitidas por parásitos, moscas y mosquitos
- Exposición a enfermedades de la piel
- Gran exposición solar, ruido y vibraciones

- Alto riesgo específico a contraer hepatitis, tuberculosis, bronquitis, asma, neumonía, disentería y parásitos
- Agresión de perros callejeros
- Caídas a distinto nivel y caídas desde vehículo en movimiento
- Golpes con partes del camión recolector y otros elementos del entorno.
- Proyección de Partículas en el proceso de compactación de los residuos en el camión recolector.
- Trastornos musculoesqueléticos por sobreesfuerzo
- Accidentes de tránsito

Dentro de los peligros descritos anteriormente, la exposición a sustancias infecciosas supone un riesgo específico para el contagio de COVID-19, dado que los residuos domiciliarios orgánicos de personas contagiadas se constituyen como un reservorio del virus SARS-CoV-2.



Recomendaciones preventivas

El Instituto de Salud Pública (ISP) publica en 2016 la “Guía para el control de la exposición a diferentes riesgos de trabajadores del sector de recolección de residuos domiciliarios” en donde se describen medidas preventivas específicas para cada trabajador: conductores, barredores y auxiliares recolectores, las cuales deben ser parte de las prácticas habituales de la empresa.

En este documento se presentan medidas preventivas adicionales y específicas para la prevención de la enfermedad por coronavirus en los servicios de recolección de residuos domiciliario, considerados como actores clave en la protección de salud pública durante la pandemia COVID-19.



Medidas específicas para la prevención del COVID-19

Las empresas de recolección de residuos domiciliarios deben trabajar en un plan de contingencia que asegure la entrega ininterrumpida del servicio, bajo los lineamientos conjuntos de la autoridad sanitaria y las autoridades municipales. Lo anterior, para evitar mayores riesgos sanitarios asociados a la acumulación de residuos durante el enfrentamiento de la pandemia.

Los planes de contingencia deberían involucrar soluciones alternativas para ausentismo del personal por contagio, plan de acción en caso de trabajador sospechoso o confirmado por COVID-19, mantención de camiones y vehículos, acumulación de residuos, limpieza y desinfección, y servicios adicionales de sanitización de calles.

Recomendaciones Generales

Todos los trabajadores de la empresa deben cumplir las medidas generales recomendadas por la autoridad sanitaria:

- En lo posible, mantener distanciamiento físico entre trabajadores de 1 metro mínimo.
- Lavarse las manos con agua y jabón durante al menos 20 segundos de forma frecuente durante el día. Se deben dar las facilidades para que los trabajadores puedan acceder a lavarse las manos durante el recorrido. Abstenerse de tocar nariz, boca y ojos.
- No compartir artículos de higiene personal, artículos de alimentación con otras personas del lugar de trabajo.
- No compartir los elementos de protección personal.
- Evitar el saludo con contacto físico (beso, mano).
- Realizar correcta higiene respiratoria: toser en el pliegue interno del codo y/o antebrazo o en pañuelo desechable que debe ser eliminado. Lavarse las manos posteriormente.
- Se debe asegurar el acceso a baños, duchas, vestidores y comedores que permitan mantener una distancia mínima de 1 metro entre cada trabajador. De no ser posible por espacio, ingresar por turnos y desinfectar las superficies con solución clorada durante cada cambio. Lo anterior equivale a que por cada litro de agua se debe agregar 20cc de Cloro (4 cucharaditas) a una concentración de un 5%. (para más detalle ver el protocolo de limpieza y desinfección de ambientes –COVID-19 del MINSAL).
- Mantener la cabina del camión recolector limpio y ventilado. La limpieza y desinfección deberá realizarse de acuerdo a las orientaciones para el proceso de limpieza desinfección de espacios de uso público y lugares de

trabajo indicadas en el "Protocolo de Limpieza y Desinfección de Ambientes-Covid-19" del Ministerio de Salud.

- Se deben gestionar estrategias para el acceso a agua potable durante el recorrido (coordinación entre municipio y colegios, bomberos, integrando en el vehículo contenedores de agua potable, u otra alternativa)



Limpieza y desinfección

Sumado a los protocolos habituales de limpieza y desinfección de la empresa en los terminales y camiones recolectores de desechos domiciliarios, se deben tomar medidas adicionales:

- Facilitar a sus trabajadores las condiciones y los implementos necesarios para el lavado de manos con agua y jabón después de cada recambio de guantes o en caso de que estos se rompan.
- Se debe disponer de dispensadores de alcohol gel en base de operaciones y camión recolector, aljibe, barredor y amplirroll.
- Limpieza y desinfección son solución clorada de superficies de mayor contacto en vestidores, duchas y comedores (entre cada uso). Se recomienda disponer de 2 casilleros por trabajador para evitar contaminación cruzada en la vestimenta.
- Limpieza y desinfección con solución clorada de las superficies de mayor contacto en cabinas de camiones y vehículos: manillas, palanca de cambios, volante, cinturones de seguridad, seguros.


- Se debe hacer énfasis en la limpieza interior del camión recolector, aljibe, barredor y ampirroll (en dispensador spray). Se recomienda colocar un tapiz sobre el asiento de material lavable con solución clorada.
- La limpieza debe realizarse al inicio y término de la jornada y entre cada termino de recorrido completo (incluye período de descanso y colación).
- Se debe realizar también limpieza y desinfección de los vehículos livianos (camionetas) de supervisión en terreno.
- Se debe disponer de desinfectante (solución clorada y alcohol gel) en cada vehículo utilizado durante la operación.

Uso de elementos de protección personal (EPPs)

- Uso continuo y apropiado de los EPP habituales específicos para los distintos trabajadores según indica ISP.

Elemento de Protección Personal	Barredor	Conductor	Auxiliar Recolector
Calzado de Seguridad	✓ *Liviano-flexible	✓	✓ *Liviano-flexible
Guantes	✓	✓	✓
Botas de Goma *luvia	✓		✓
Gorro Legionario *sol	✓	✓	✓
Chaleco Reflectante	✓	✓	✓
Ropa de Trabajo Reflectante		✓	✓
Traje de agua *luvia	✓	✓	✓
Protector facial			✓*riesgo salpicaduras
Protector Ocular	✓	✓	✓
Respiradores	✓* riesgos químicos		✓* riesgos químicos

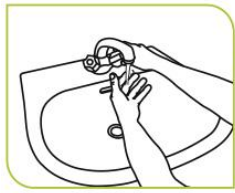
- **Uso de mascarillas COVID-19:** Todos los trabajadores deben utilizar mascarillas, al menos quirúrgicas, las cuales deben tener una duración de máximo 3 horas o hasta que se humedezcan. Para los auxiliares recolectores se hace énfasis en el uso de mascarilla, además del protector facial.

- 
- En ningún caso se permitirá el uso de mascarillas caseras de género o similar.
 - La correcta instalación, uso, retiro y eliminación de mascarillas deben ser parte de una capacitación formal práctica para todos los trabajadores la que deberá realizarse de manera reiterada. En el Anexo N°1 se observan las técnicas adecuadas de uso y retiro de EPPS.
-
- Utilizar guantes resistentes al material cortopunzante e impermeables (no quirúrgicos).
 - Los uniformes deben ser cambiados y lavados diariamente. Evitar sacudir los zapatos y la ropa.
 - Se debe evitar el contacto cercano con contribuyentes u otras personas durante el recorrido.
 - **Entrenamiento en uso de EPP:** Todos los trabajadores deben recibir una capacitación formal práctica respecto a la instalación, uso, retiro de los EPP, especialmente de las mascarillas, que deberá realizarse de manera reiterada.

Referencias Bibliográficas

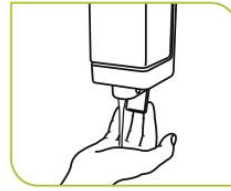
1. International Solid Waste Association ISWA. Covid-19: Protecting Waste Workers, Maintaining Regular Waste Collection. 25 de marzo 2020. Disponible en: <https://www.iswa.org/home/news/news-detail/article/blog-waste-management-during-the-coronavirus-pandemic/109/>
2. Government of the United Kingdom. Department for Environment Food & Rural Affairs. Guidance on prioritising waste collection services during coronavirus (COVID-19) pandemic 7 April 2020.
3. Occupational Safety and Health Act. Guidance on Preparing Workplaces for COVID-19. March 2020.
4. Ministerio de Salud. Recomendaciones de actuación en los lugares de trabajo en el contexto Covid-19. Abril 2020. En: <https://www.minsal.cl/wp-content/uploads/2020/04/Recomendaciones-de-actuacion-en-lugares-de-trabajo.pdf>

Anexo 1. Técnica de lavado de manos



0

Humedezca las manos con agua.



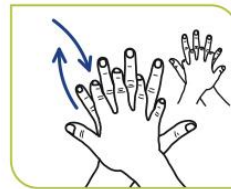
1

Aplique suficiente jabón para cubrir toda la superficie de la mano.



2

Frote las manos palma contra palma.



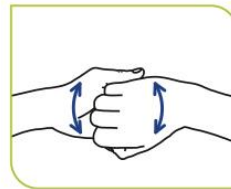
3

Frote la palma derecha contra el dorso de la mano izquierda, entrelazando los dedos y viceversa.



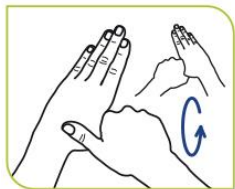
4

Repita el lado Contrario: Palma contra palma, entrelazando los dedos.



5

Dorso de los dedos con la palma de la mano contraria.



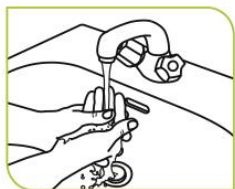
6

Dedo pulgar de la mano izquierda "envuelto" en la palma de la mano derecha, frotando circularmente; y viceversa.



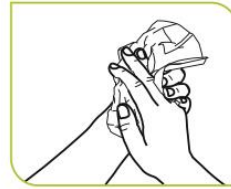
7

Punta de los dedos de la mano derecha en la palma de la mano izquierda, frotando circularmente en ambos sentidos; y viceversa.



8

Enjuague las manos con agua.



9

Seque cuidadosamente con toalla de papel, desechable.



10

Use la toalla para cerrar la llave.



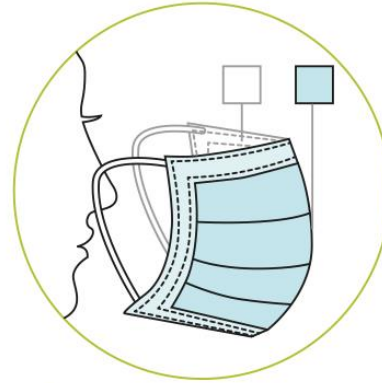
11

...y sus manos están limpias.

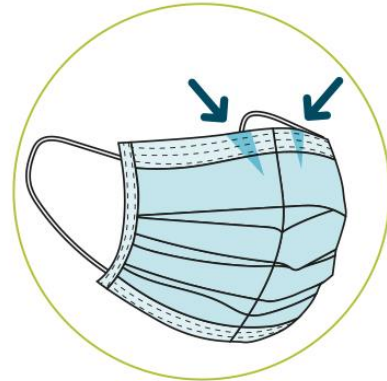
Anexo N°2 Correcto uso de mascarilla quirúrgica



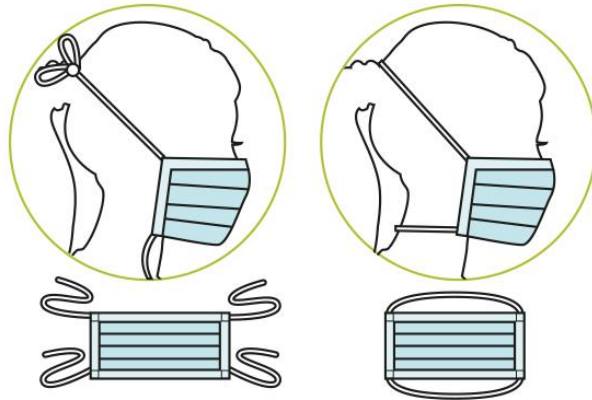
1 Lávate las manos con agua y jabón antes de ponerte la mascarilla



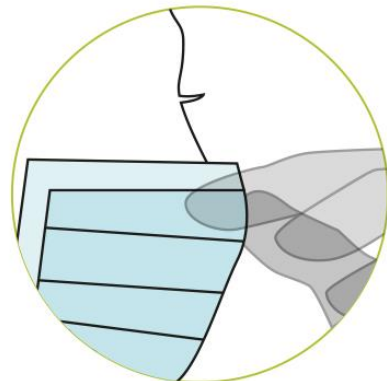
2 Reconoce la cara interna de la mascarilla



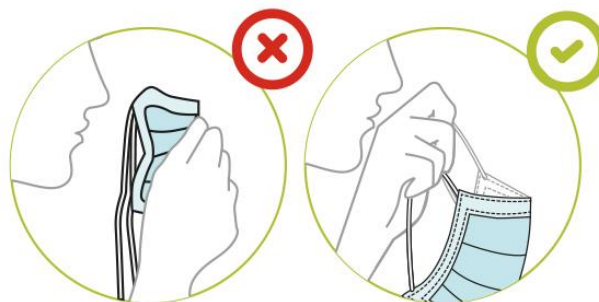
3 Reconoce la parte superior de la mascarilla, la cual generalmente es blanca cual tiene un borde rígido que se adapta a la nariz



4 Amarra los sujetadores de la mascarilla como se indica en la figura

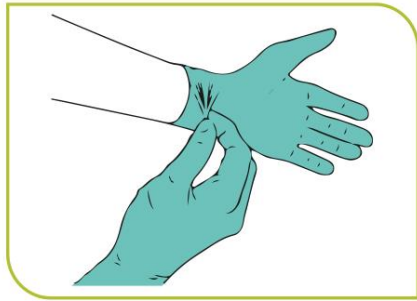


5 Ajusta el borde superior de la mascarilla a tu nariz

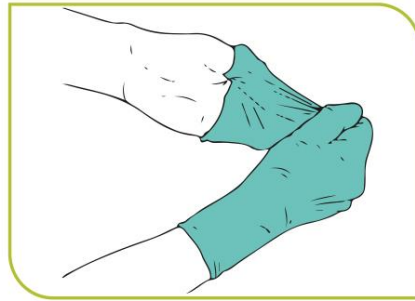


6 Al quitarte la mascarilla debes hacerlo desde los sujetadores. Posteriormente lávate las manos

Anexo N°3. Cómo instalar y retirar guantes



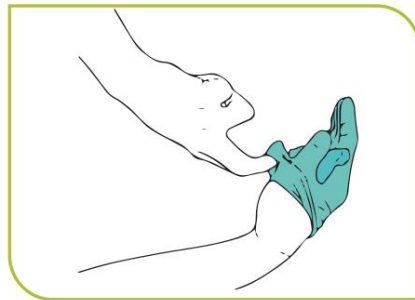
1 Pellizca el guante en la muñeca. Evita tocar la piel



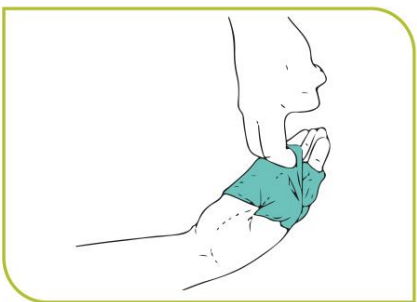
2 Retira el guante totalmente



3 Recoge el guante con la otra mano manteniéndolo sujeto y arrugado



4 eslizamos dos dedos dentro del segundo guante. No tocar la parte exterior del guante



5 Retiramos el segundo guante



6 Una vez nos quitamos los guantes, los desechamos en una papelería con bolsa de plástico y la cerramos. Lavamos las manos.



Covid-19
Recomendaciones preventivas para
trabajadores recolectores de residuos
domiciliarios

www.mutual.cl

